

Ársskýrsla

Fjölskyldubjónustu Hafnarfjarðarbæjar 2015



HAFNARFJÖRÐUR



Fjölskyldubjónusta ber ábyrgð á barnavernd, forvörnum, stuðningi og ráðgjöf við fjölskyldur, á húsnæðismálum, fjárhagsaðstoð, þjónustu við fatlað fólk, þjónustu við aldraða, afgreiðslu húsaleigubóta og heimaþjónustu.

Fjölskyldubjónusta Hafnarfjarðar





Efnisyfirlit

Ávarp sviðsstjóra	4
Nefndir og ráð	5
Skipurit	6
Skipting fjármagns	7
Fjárhagsaðstoð	8
Húsnæðismál	10
Stuðningsþjónusta	11
Málefni alrdaðra	12-13
Málefni fatlaðs fólks	14-17
Barnavernd	18-21
Fjölmennigarmál	22



Rannveig Einarsdóttir
Sviðsstjóri Fjölskylduþjónustu Hafnarfjarðar

Ávarp sviðsstjóra

- Kraftmikið starf einkennir starfsemi sviðsins og áhersla á framþróun og aðlögun að nýjum verkefnum er enn í fyrirrúmi.

Miklar breytingar urðu á starfsemi og skipulagi Fjölskylduþjónustunnar árið 2015. Eftir umfangsmikla greiningarvinnu og úttekt á starfsemi sveitarfélagsins samþykkti bæjarstjórn Hafnarfjarðar skipulagsbreytingar sem höfðu áhrif á öll svið bæjarins og ekki síst Fjölskylduþjónustuna. Málafni íþróttadeildar og forvarnar- og tómskundaeildar voru færð undir fræðslusvið. Rekstrardeild Fjölskylduþjónustu var felld undir samþætt fjármálasvið, skjalavarsla var samþætt miðlægri skjalavörslu og þjónustumóttaka félagsþjónustu var samþætt starfsemi þjónustuværs í ráðhúsi. Hér eru nefndar helstu breytingar sem fólu í sér umtalsverðar breytingar fyrir starfsfólk og þjónustu sviðsins. Er það til marks um sterka liðsheild Fjölskylduþjónustunnar að starfsfólk kom sínum sjónarmiðum á framfæri við framkvæmd og undirbúning breytinganna.

Í ljósi þessara breytinga tekur ársskýrslan 2015 til sviðsins eins og það er eftir skipulagsbreytingar. Kraftmikið starf einkennir starfsemi sviðsins og áhersla á framþróun og aðlögun að nýjum verkefnum er enn í fyrirrúmi.

Nýtt verklag sem fór af stað 2014 í fjárhagsaðstoð þróaðist á árinu undir heitinu „Áfram.“ Verulega dró úr fjárhagsaðstoð sveitarfélagsins á árinu sem má rekja til betra atvinnuástands og markvissari vinnu starfsfólks.

Um mitt ár 2015 fluttu sex einstaklingar inni nýjan búsetukjarna að Klukkuvöllum en Ás, Styrktarfélag rekur kjarnann á grunni þjónustusamnings við Hafnarfjarðarbæ. Hafnarfjarðarbær og húsbýggingarsjóður Proskahjálpar skrifuðu undir viljayfirlýsingu um byggingu búsetukjarna sem fyrirhugað er að rísi á Öldugötu.

Á árinu hefur ferðaþjónusta fatlaðs fólks fengið mikla umfjöllun en í byrjun árs tók Strætó bs. við sameiginlegri ferðaþjónustu fatlaðra á höfuðborgarsvæðinu. Töluverðir hnökror hafa verið á þjónustunni auk þess sem kostnaður hefur stóruaukist. Unnið hefur verið að því að koma á umbótum hvað þetta varðar án viðunandi árangurs.

Nýtt tilraunaverkefni í atvinnumálum fatlaðs fólks tók til starfa haustið 2015 í samstarfi við Vinnuálastofnun og fékk það nafnið „Geitungarnir.“ Um er að ræða verndaða vinnuþjálfun á almennum markaði fyrir fatlað fólk sem lokið hefur framhaldsskóla.

Þjónusta við aldraða verður umfangsmeiri eftir því sem öldruðum fjölgar og áhersla á bættu þjónustu í heimahús verður meiri. Tekið var í notkun alþjóðlegt matskerfi til að meta faglega þjónustuþörf þeirra sem óska eftir þjónustu. Þjónusta við aldraða verður eflaust eflað enn frekar á komandi árum.

Verkefnastjórn um byggingu hjúkrunarheimilis tók til starfa á árinu og er áætlað að nýtt heimili taki til starfa vorið 2018.

Skortur á húsnæði fyrir tekjulága hópa er viðvarandi og biðlisti eftir félagslegu húsnæði í sveitarfélaginu langur.

Á árinu var undirrituð samstarfsyfirlýsing þar sem Hafnarfjörður, Kópavogur og Garðabær samþykktu samstarf með þátttöku lögreglustjórans á höfuðborgarsvæðinu vegna mála er varða heimilisofbeldi. Gert er ráð fyrir að verkefnið standi í eitt ár og árangur metinn á tímabilinu. Ný framkvæmdaáætlun í barnavernd var samþykkt en sveitarfélaginu er skylt að setja sér áætlun á hverju kjörtímabili

á sviði barnaverndar. Á árinu fjölgaði tilkynningum vegna barnaverndarmála. Merkja má aukningu á tilkynningum vegna mála sem tengjast ofbeldi gegn börnum og jafnframt fjölgaði tilkynningum vegna áhættuhegðunar barna.

Undirritaður var samningur milli Hafnarfjarðarbæjar og Útlendingastofnunar um þjónustu við hælisleitendur. Einnig var undirritaður samningur við velferðarráðuneytið um móttöku, aðstoð og stuðning við hóp flóttafólks frá Sílandi.

Skrifað var undir samstarfssamning við Specialisterne á Íslandi en um er að ræða sjálfseignarstofnun sem vinnur að því að hjálpa einstaklingum á einhverfurofinu til sjálfshjálpar. Einnig var samþykkt að styrkja verkefnið „Frú Ragnheiði – skaðaminnkun“ sem er verkefni sem hefur það að markmiði að ná til jaðarhópa í samfélaginu, eins og heimilislausra einstaklinga og fólks með fíknivanda.

Hér hefur fátta eitt verið talið upp í starfsemi Fjölskylduþjónustunnar árið 2015. Ítarlegar er farið í þjónustuþætti sviðsins í skýrslunni.

Á Fjölskylduþjónustu Hafnarfjarðar starfar samhentur hópur fagfólks sem hefur metnað til að veita bæjarbúum góða þjónustu. Árið 2015 einkenndist af miklum umskiptum og töluverðar breytingar urðu á starfsmannahópnum. Undirrituð vill þakka starfsfólki fyrir þeirra góðu störf, styrk og samheldni.

Takk kærlega fyrir ykkar framlag.

Nefndir og ráð

- Fjölskylduþjónusta ber ábyrgð á barnavernd, forvörnum, stuðningi og ráðgjöf við fjölskyldur, á húsnæðismálum, fjárhagsaðstoð, þjónustu við fatlað fólk, þjónustu við aldraða, afgreiðslu húsaleigubóta og heimaþjónustu.

Kraftmikið starf einkennir starfsemi sviðsins og áhersla á framþróun og aðlögun að nýjum verkefnum er enn í fyrirrúmi.

Rannveig Einarsdóttir | sviðsstjóri

Fjölskylduráð

Guðlaug Kristjánsdóttir, formaður
Helga Ingólfssdóttir, varaformaður
Kristín Thoroddsen
Fjölur Sæmundsson
Ómar Ásbjörn Óskarsson
Árni Rúnar Þorvaldsson tók við af Ómari í lok árs.

Varamenn

Karólína Helga Símonardóttir
Guðrún Jónsdóttir
Valdimar Víðisson
Júlíus Andri Þórðarson
Guðný Stefánsdóttir

Barnaverndarnefnd

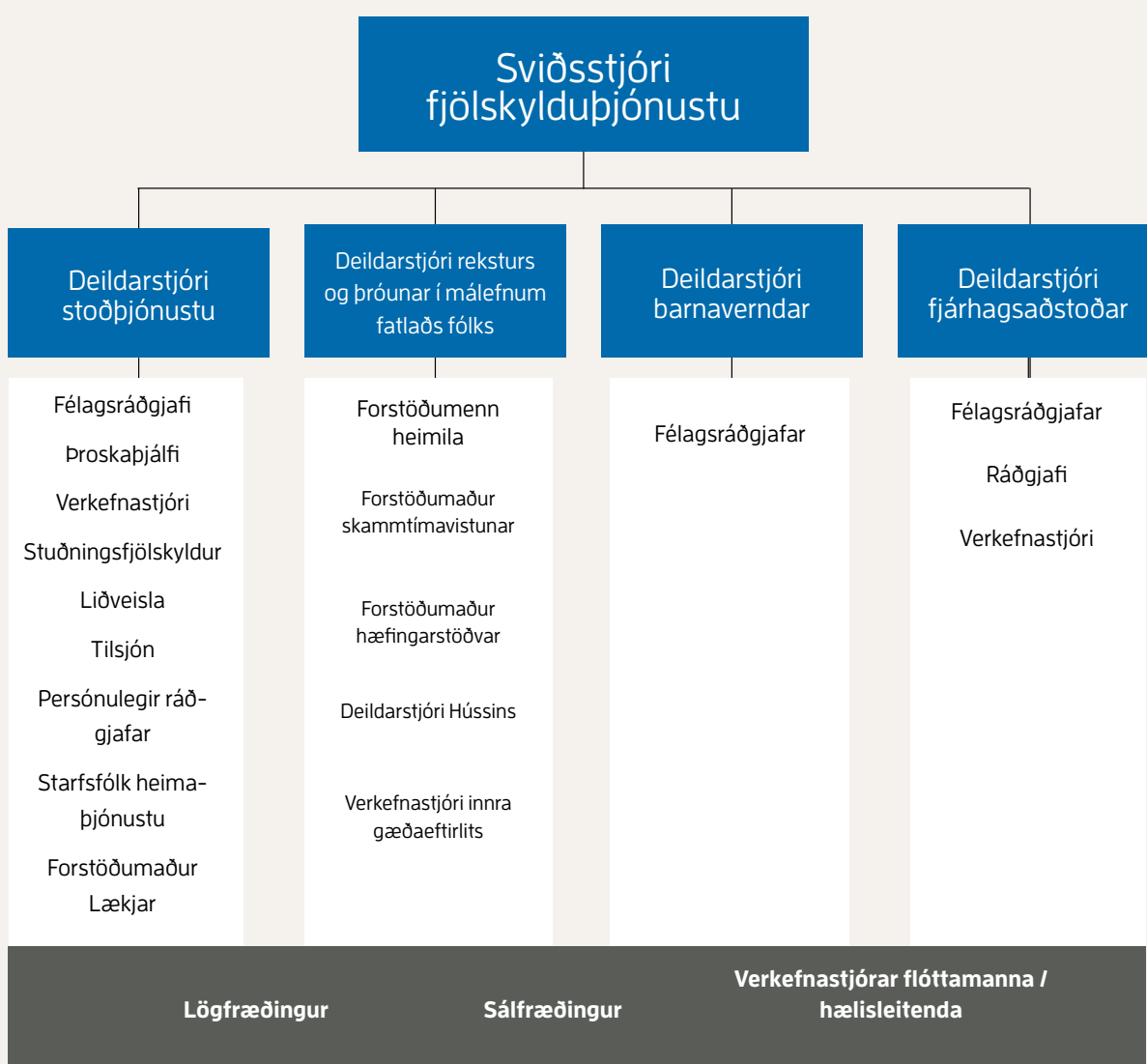
Þórdís Bjarnadóttir, formaður
Gestur Svavarsson, varaformaður
Mjöll Flosadóttir
Lilja Margrét Olsen/Matthías Freyr Matthíasson tók við af Lilju á árinu.
Hafdís Inga Hinriksdóttir

Varamenn

Lárentsínus Kristjánsson
Sigurlaug Anna Jóhannsdóttir
Þórunn Blöndal
Árni Stefán Jónsson
Dagbjört Rún Guðmundsdóttir

Skipurit

Fjölskyldubjónustunnar



Mynd 2. Skipurit Fjölskyldubjónustu

Skipting fjármagns

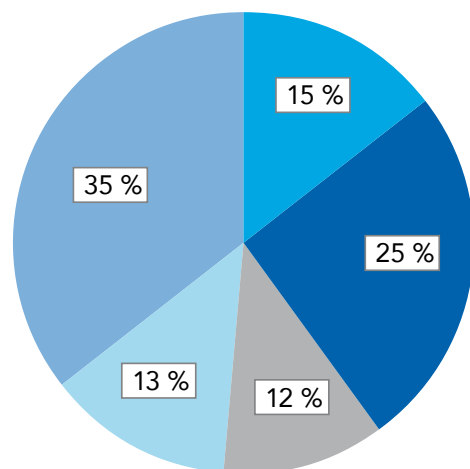
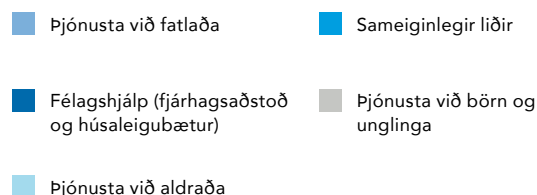
Samanburður á verðlagi 2015	2013	2014	2015
Vísitala neysluverðs	1,04	1,02	1,00
Samtals félagsmál (félagsþjónusta) rauntölur ⁽¹⁾	1.636.407.586	1.710.017.022	1.876.357.797
Skatttekjur Hafnarfjarðar ⁽²⁾	14.412.041.397	14.540.008.400	15.278.779.753
Hlutfall útgjalda til félagsmála af skatttekjum	11,35%	11,76%	12,28%
Íbúafjöldi 1. desember	26.808	27.357	27.875
Kostnaður félagsþjónustu á hvern íbúa	61.042	62.507	67.313
Fjárhagsaðstoð á hvern íbúa	14.328	13.426	10.422

1) Framlag vegna málefna fatlaðs fólks er dregið frá

2) Útsvarstekjur og framlög frá jöfnunarsjóði

Málaflokkar félagsmála og hlutfall af kostnaði 2015	Þús kr.	Skipting
Sameiginlegir liðir	273.951	14,60%
Félagshjálp (fjárhagsaðstoð og húsaleigubætur)	476.943	25,42%
Þjónusta við börn og unglínga	216.259	11,53%
Þjónusta við aldraða	245.664	13,09%
Þjónusta við fatlaða ⁽¹⁾	663.541	35,36%

Heildarfjármagn vegna þjónustu við fatlað fólk er 1.717.657 þús kr. og fjármagn frá Jöfnunarsjóði vegna málaflokksins er 1.054.116 þús. kr. Sjá má skiptinu fjármagns á mynd 1.



Mynd 1. Skipting fjármagns



Fjárhagsaðstoð

- Að fjárhagsaðstoðar- og ráðgjafarmálum starfa fimm félagsráðgjafar, einn starfsmaður Atvinnumiðstöðvar Hafnarfjarðar auk deildarstjóra í 50% starfi. Starfsmenn veita einstaklingum og fjölskyldum ráðgjöf varðandi hin ýmsum málefni er varða þjónustu samkvæmt lögum um félagsþjónustu sveitarfélaga nr. 40/1991. Um er að ræða ráðgjöf vegna t.d. húsnæðismála, veikinda í fjölskyldum, áfengis- eða fíknivanda, atvinnumissis o.fl.

Fjárhagsaðstoð er veitt samkvæmt gildandi reglum samþykktum af bæjaryfirvöldum. Samkvæmt þeim er fjárhagsaðstoð veitt einstaklingum í tímabundnum erfiðleikum og er hugsuð sem aðstoð við einstaklinga eða fjölskyldur til að mæta grunnþörfum þeirra.

Að fjárhagsaðstoðar- og ráðgjafarmálum starfa félagsráðgjafar, einn starfsmaður Atvinnumiðstöðvar Hafnarfjarðar auk deildarstjóra í 50% starfi. Starfsmenn veita einstaklingum og fjölskyldum ráðgjöf varðandi hin ýmsum málefni er varða þjónustu samkvæmt lögum um félagsþjónustu sveitarfélaga nr. 40/1991. Um er að ræða ráðgjöf vegna t.d. húsnæðismála, veikinda í fjölskyldum, áfengis- eða fíknivanda, atvinnumissis o.fl.

Fjárhagsaðstoð er veitt samkvæmt gildandi reglum samþykktum af bæjaryfirvöldum. Samkvæmt þeim er fjárhagsaðstoð veitt einstaklingum í tímabundnum erfiðleikum og er hugsuð sem aðstoð við einstaklinga eða fjölskyldur til að mæta grunnþörfum þeirra.

Áfram verkefnið

Á árunum 2009 – 2013 varð gríðarleg fjölgun einstaklinga sem leituðu til sveitarfélagsins eftir fjárhagsaðstoð og útgjaldaukning varð samhlíða þeirri fjölgun. Á árinu 2014 var ákveðið að bregðast við þessari stöðu með breyttu vinnulagi. Áhersla var á að auka virkni og tækifæri notenda til sjálfbjargar og uppbyggingar. Fjárhagsstyrkur án virkni, endurhæfingar eða meðferðarúrræðis verði ekki meginregla heldur undantekning og byggi ávallt á faglegu mati starfsmanna. Náð samstarf var við Vinnumálastofnun sem sér um vinnumiðlun í verkefninu. Ávallt eru störf til reiðu fyrir vinnufæra einstaklinga á fjárhagsaðstoð. Reglur um fjárhagsaðstoð sveitarfélagsins voru aðlagðar að þess verklagi. Á árinu 2015 var unnið í sama anda enda Áfram verkefnið ekki átaksverkefni heldur er byggt á breyttu verklagi til frambúðar.

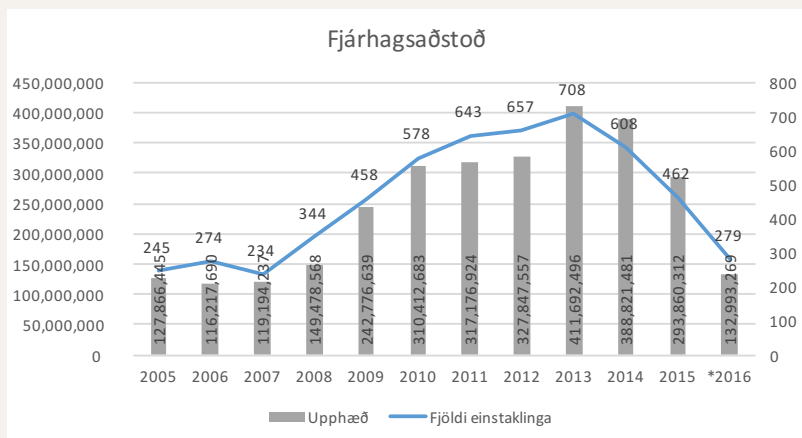
Frá upphafi Áframverkefnisins hafa verið gerðir rúmlega 100 atvinnusamningar. Við ýmsar starfstöðvar Hafnarfjarðarbæjar hafa verið gerðir 51 samningur og 52 við aðra vinnustaði. Karlar eru í meirihluta eða 64 og konur 39. Langflestir þeirra sem fengu vinnu á þennan hátt eru á aldersbilinu 21-39 ára. Í flestum tilfellum hefur þetta reynst ágætlega og orðið hvatning til áframhaldandi vinnu annað hvort hjá þeim, sem samningurinn var gerður við eða á öðrum vinnustað.

Skólastykur

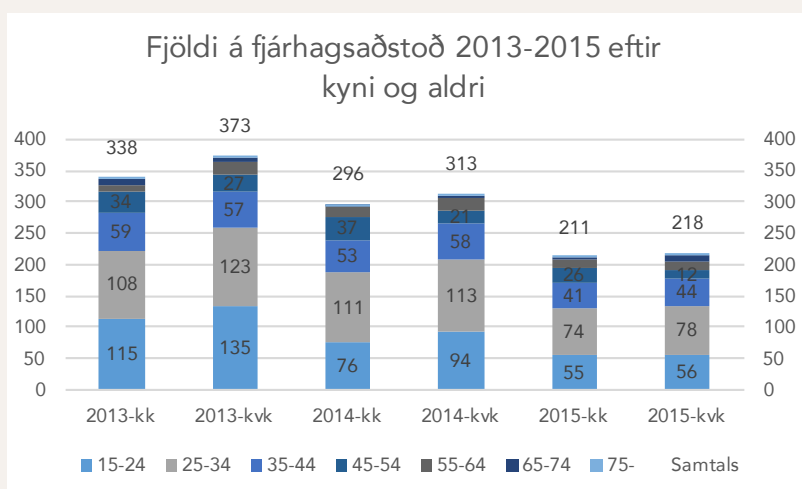
Frá árinu 2001 hefur Fjölskylduþjónustan veitt einstaklingum á aldrinum 16-24 ára skólastyrk. Styrkurinn er veittur þeim sem búa við erfiðar félagslegar aðstæður og hafa ekki lokið grunnskóla eða framhaldsskóla. Lögð er áhersla á að einstaklingurinn njóti stuðnings félagsráðgjafa og/eða námsráðgjafa á meðan á námi stendur.

Atvinnumál

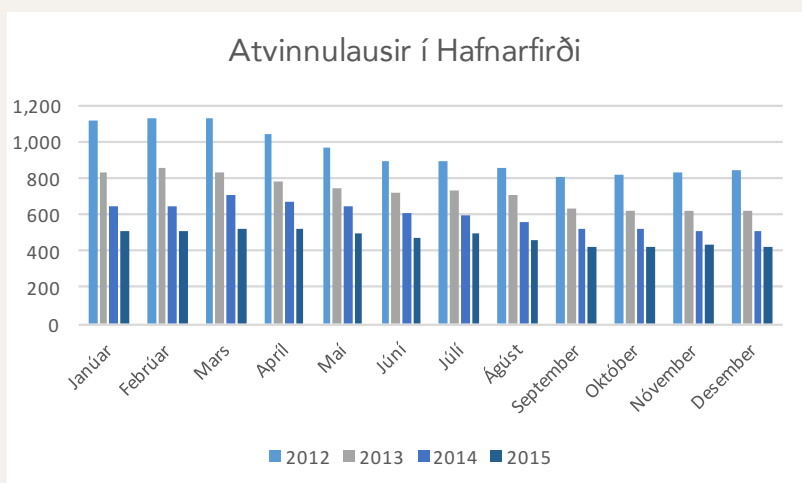
Atvinnumiðstöð Hafnarfjarðar (AMH) hefur verið starfrækt frá 2010 og hefur sinnt vinnumiðlun, ráðgjöf og annarri þjónustu við atvinnuleitendur í Hafnarfirði. AMH er rekin skv. samstarfs- og þjónustusamningi Vinnumálastofnunar og Hafnarfjarðarkaupstaðar. Á AMH er starfandi einn starfsmaður sem heyrir undir fjárhagsaðstoðar- og ráðgjafardeild Fjölskylduþjónustunnar. Auk þess hafa starfsmenn Vinnumálastofnunar aðstöðu í Atvinnumiðstöðinni.



Mynd 3. Fjárhagsaðstoð 2005-2015 (uppreiknað á verðlagi 2015)



Mynd 4. Fjárhagsaðstoð eftir kyni og aldri 2013-2015



Mynd 5. Atvinnuleysi í Hafnarfirði 2012-2015.

Árið 2015 þáðu 462 manns fjárhagsaðstoð





Húsnæðismál

Húsaleigubætur

Markmið laga um húsaleigubætur nr. 138/1997 er að lækka húsnæðiskostnað tekjulágra leigjenda og draga úr aðstöðumun á húsnæðismarkaðinum. Á mynd 6 sést þróun húsaleigubóta á árunum 2004-2015. Á árinu fengu 1.399 einstaklingar greiddar húsaleigubætur samanborið við 1.476 árið 2014.

Sérstakar húsaleigubætur

Sérstökum húsaleigubótum er fyrst og fremst ætlað að styðja við einstaklinga og fjölskyldur með lágar tekjur á almennum leigumarkaði. Sjá má þróun sérstakra húsaleigubóta á árunum 2007-2015 á mynd 7. Á árinu voru 515 einstaklingar sem fengu greiddar sérstakar húsaleigubætur, árið 2014 voru það 522 einstaklingar.

Greiddar voru sérstakar húsaleigubætur að upphæð 142.222.248 kr. eða 1,56 % lækkun á milli ára.

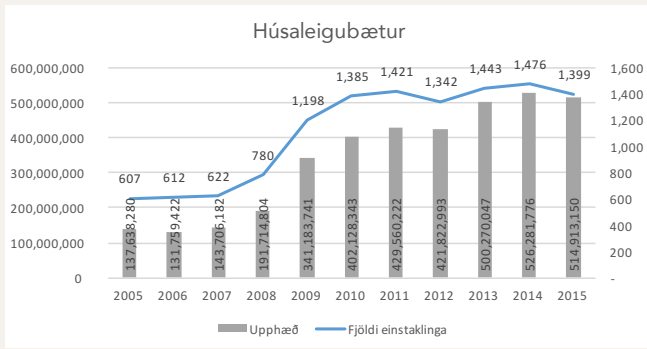
Félagslegt leiguhúsnæði

Fjölskylduþjónustan tekur á móti umsóknum um félagslegt leiguhúsnæði en réttur til félagslegrar leiguíbúðar er bundinn ákveðnum skilyrðum. Við mat á umsóknum er tekið tillit til tekna, húsnæðis- og félagslegra aðstæðna. Endurnýja þarf umsókn á hverju ári. Árið 2015 hafði Hafnarfjarðarbær 238 félagslegar íbúðir til umráða. Á mynd 8 má sjá skiptingu þeirra eftir herbergjafjölda.

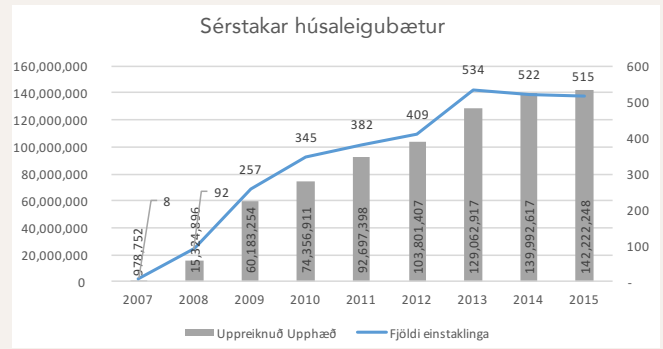
Árið 2015 voru gerðir 14 nýir leigusamningar samanborið við 24 nýja samninga árið 2014.

Í lok árs 2015 voru 195 einstaklingar/fjölskyldur á biðlista eftir félagslegu húsnæði.

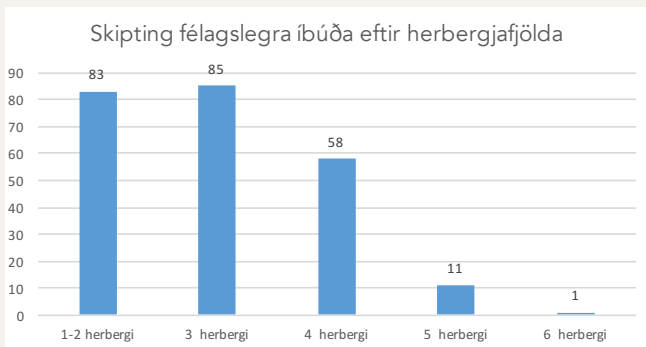
Fjölskylduþjónustan er í samstarfi við Húsnæðisskrifstofu Hafnarfjarðar varðandi rekstur húsnæðisins. Húsnæðisskrifstofan sér um viðhald íbúðanna og tekur á móti ábendingum vegna ástands þeirra. Fjölskylduþjónustan sér hins vegar um að taka á móti ábendingum vegna umgengni íbúa ásamt því að sjá um úthlutanir íbúða.



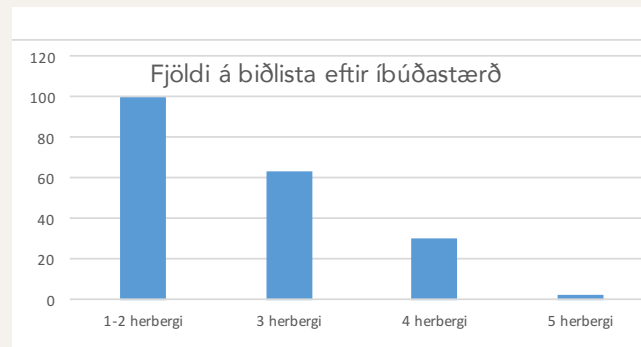
Mynd 6. Húsaleigubætur 2005-2015 (uppreiknað á verðlagi 2015).



Mynd 7. Sérstakar húsaleigubætur 2007-2015 (uppreiknað á verðlagi 2015).



Mynd 8. Skipting félagslegra íbúða eftir stærð.



Mynd 9. Fjöldi á biðlista eftir félagslegu húsnæði eftir stærð.

Stuðningsþjónusta

Fjölskylduþjónustan hefur verið með tilraunaverkefni í þróun frá október 2014 er nefnist stuðningsþjónusta. Um er að ræða tímabundið úrræði fyrir einstaklinga og fjölskyldur í Hafnarfirði þar sem markmiðið er að styðja foreldra í uppeldishlutverkinu og stuðla að vellíðan barna. Í verkefninu er áhersla lögð á forvarnir til fjölskyldna svo ekki þurfi að koma til inngrip barnaverndar. Stuðningsþjónustan er úrræði sem byggir á lögum um félagsþjónustu sveitarfélaga nr. 40/1991, barnaverndarlögum nr. 80/2002 og reglum um fjárhagsaðstoð hjá Hafnarfjarðarbæ.

Stuðningsþjónustan er sérstaklega ætluð þeim sem eiga þess ekki kost á að nýta sér þjónustu og stuðning í samfélaginu vegna fjárhagslegra eða félagslegra erfiðleika. Áhersla er lögð á gott samstarf skjólstæðings og félagsráðgjafa og ávallt er gerð skrifleg áætlun um hvaða úrræðum skuli beitt til að ná fyrirfram ákveðnum markmiðum.



Málefni aldraðra

- Þjónusta við aldraða fer samkvæmt lögum um félagsþjónustu sveitarfélaga nr. 40/1991 og lögum um málefni aldraðra nr. 125/1991.

Eldri borgarar eru stækkandi hópur innan sveitarfélagsins með mismunandi þarfir sem taka þarf mið af þegar verið er að skipuleggja og veita þjónustu.

Hafnirðingar 67 ára og eldri voru í árslok 2015 2.661 eða 9,5 % af íbúum sveitarfélagsins.

Öldungaráð

Öldungaráð hefur verið starfandi frá árinu 2006. Öldungaráði er ætlað að gæta hagsmuna eldri borgara í Hafnarfirði og er bæjarstjórn til ráðgjafar um þau málefni. Ráðið skal hafa sem viðtækast samráð við samtök aldraðra í Hafnarfirði og aðra þá aðila sem láta málefni þeirra til sín taka.

Félagsleg heimaþjónusta

Helstu verkefni í þjónustu við aldraða á vegum sveitarfélagsins eru félagsleg heimaþjónusta, kvöld- og helgarþjónusta, heimsendur matur, mótuneyti á tveimur stöðum í bænum, dagdvöl sem rekin er á Sólvangi, akstur aldraðra og félagsstarf. Auk þess er veitt ráðgjöf til aldraðra og aðstandenda þeirra. Mikið og gott samstarf er við félagasamtök í bænum

og aðila í heilbrigðis- og öldrunarþjónustu.

Á vegum ríkisins er þjónusta við aldraða aðallega fólgin í heimahjúkrun, hvíldarinnlögnum og varanlegri vistun á hjúkrunarheimilum að undangengnu færni- og heilsumati.

Félagsleg heimaþjónusta er veitt samkvæmt lögum um félagsþjónustu sveitarfélaga nr. 40/1991 þar sem kveðið er á um að efla skuli viðkomandi til sjálfsþjargar og gera þeim kleift að búa sem lengst í heimahúsum við sem eðlilegastar aðstæður.

Innleiðing mælitækis

Alþjóðlegt matskerfið Rai Home Care komst í fulla notkun á árinu en um er að ræða kerfi sem tryggir samræmt, faglegt og hlutlaust mat á þjónustuþörf einstaklinga í félagslegri heimaþjónustu.

Félagsleg heimaþjónusta felur í sér aðstoð við heimilishald, heimsendingu matar, innlitsþjónustu, félagslega ráðgjöf og stuðning. Fjöldi aldraðra fer vaxandi og því aukast kröfur til heilbrigðis- og félagsþjónustu um að finna leiðir til að annast þá sem glíma við heilsubrest. Sú þjónusta þarf bæði að vera góð og hagkvæm. Mikilvægt er því að hafa mælitæki sem greinir þarfir aldraðra og hvernig mæta á þörfum þeirra á skilvirkan hátt.

Heimsendur matur

Alla daga ársins er í boði heimsendur matur í hádegi til þeirra sem ekki geta sjálfir séð um matseld og geta ekki nýtt sér mötuneyti bæjarins. Á árinu fengu 126 heimili heimsendan mat þar af 92 aldradír, 18 öryrkjar og 16 önnur heimili.

Á árinu var heimsendur matur og matur í mötuneytum boðinn út. Samþykkt var að ganga til samninga við lægst bjóðanda sem var fyrirtækið ISS.

Dagdvöl

Frá 1. júní 2013 hefur verið rekin dagdvöl með átta rýmum á Sólvangi. Dagdvölin á Sólvangi hefur létt verulega á brýnni þörf en fyrir var dagdvöl á Hrafnistu með 26 rýmum og dagþjálfun á vegum FAAS í Drafnarhúsi með 20 rýmum.

Hjúkrunarheimili

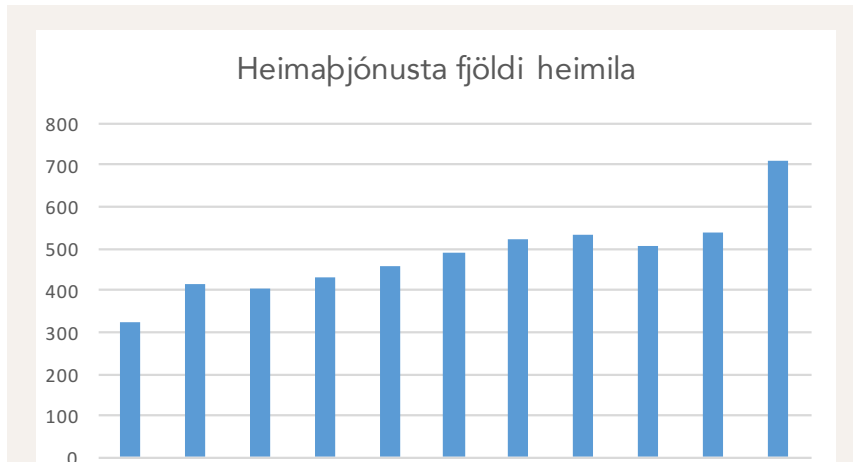
Ný verkefnastjórn um byggingu hjúkrunarheimilis tók til starfa á árinu 2015. Gerð var hagkvæmiathugun á staðsetningu heimilisins og í kjölfar hennar var tekin ákvörðun um breytta staðsetningu heimilisins. Gert hafði verið ráð fyrir að heimilið risi í Skarðshlíð á Völlum en tekin var ákvörðun um að staðsetja hjúkrunarheimilið á Sólvangsgreitnum. Fyrirhugað er að heimilið verði tilbúið vorið 2018 en um er að ræða 60 rýma hjúkrunarheimili sem leysa mun Sólvang af hólmi.

Félagsstarf

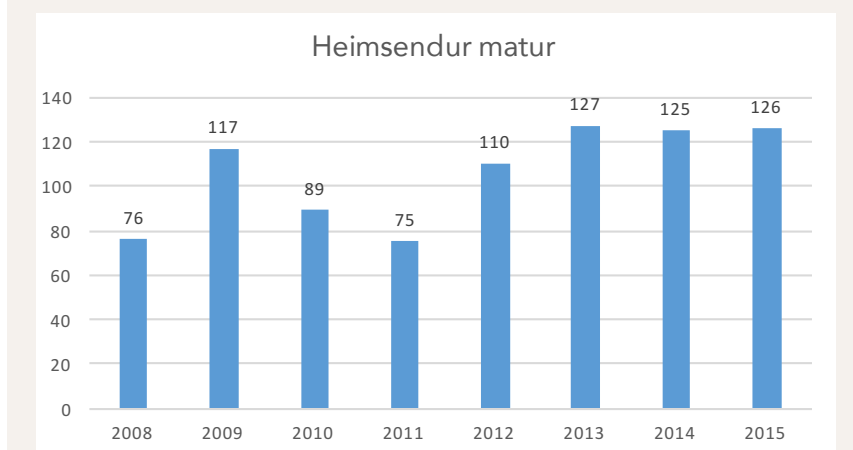
Félagsstarf eldri borgara er rekið á Flatahrauni 3 (Hraunseli) í samstarfi við Félag eldri borgara í Hafnarfirði (FEBH) og að Hjallabraut 33 og Sólvangsvegi 1. Fastir vikulegir dagskrárliðir í Hraunseli eru meðal annars félagsvist, handverk, bridge, línudans, zumbadans, boccia, myndlist, glerskurður, glerbrennsla, pílukast, pútt, bingó og billjard. Gaflarakórinn er með æfingar tvisvar í viku allan veturinn. Ópið hús er einu sinni í viku með ýmsum skemmtiatriðum og uppákomum. Bókmenntaklúbburinn er aðra hverja viku og er gíðarlega vinsæll. Dansleikir eru haldnir einu sinni í mánuði frá október til maí að ógleymdu þorralóti og jólafögnum. Í Hraunseli er seld súpa og brauð í hádeginu á miðvikudögum og fimmtudögum.

Ferðaþjónusta

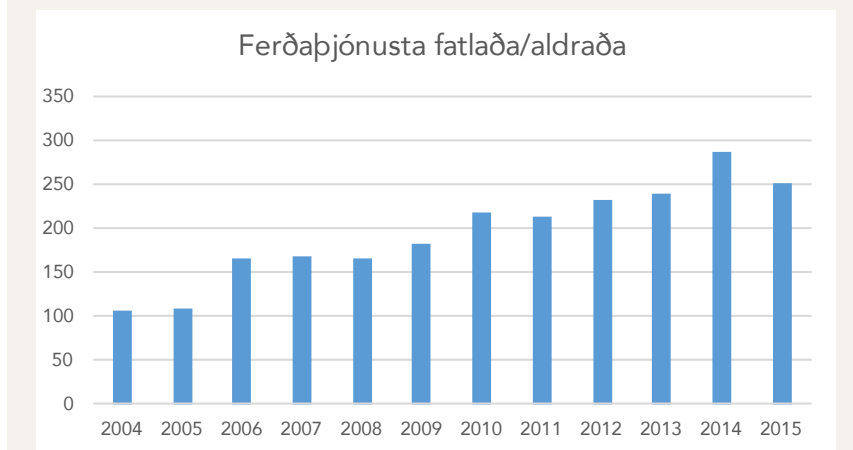
Hafnarfjarðarbær veitir ferðaþjónustu í samræmi við lög nr. 59/1992 um málefni fatlaðra. Ferðaþjónustan er ætluð þeim sem ekki geta nýtt sér



Mynd 10. Fjöldi heimila sem nutu félagslegrar heimaþjónustu 2005-2015



Mynd 11. Fjöldi heimila með heimsendan mat 2004-2015



Mynd 12. Ferðaþjónusta fatlaðra/aldræða - fjöldi einstaklinga 2005-2015

almenningssamgöngur. Þjónustuþegar greiða sem svarar hálfu gjaldi í almenningsvagna fyrir hverja ferð. Sjá má yfirlit yfir ferðaþjónustu fatlaðra og aldraðra á árunum 2004-2015 á mynd 12. Árið 2015 var 251 einstaklingur sem nýtti sér ferðaþjónustuna samanborið við 287 árið 2014. Í byrjun árs tók Strætó bs. við sam-

eiginlegri ferðaþjónustu fatlaðs fólks á höfuðborgarsvæðinu. Þjónustan hefur ekki staðið undir væntingum og hefur kostnaður aukist gríðarlega auk þess sem nokkrir hnökror hafa verið á þjónustunni. Unnið hefur verið að úrbótum hvað þetta varðar en árangur ekki orðið sem skyldi á árinu.



Málefni fatlaðs fólks

■ Markmiðið Fjölskylduþjónustunnar hefur verið að samþætta þjónustu við fatlað fólk annarri félagsþjónustu bæjarins. Einnig að veita þjónustu í samræmi við þarfir einstakra notenda.

Þjónusta við fatlað fólk í Hafnarfirði hefur aukist ár frá ári og ýmis ný þjónusta verið sett á fót ár hvert þar sem verið er að bregðast við þeirri þörf sem fyrir er og enn bætast við nýjar lausnir í þessum málaflokki.

Geitungarnir - Tilraunaverkefni í atvinnumálum fatlaðs fólks

Nýtt tilraunaverkefni tók til starfa haustið 2015 í samstarfi Vinnumálastofnunar og fékk það nafnið Geitungarnir. Um er að ræða verndaða vinnuþjálfun á almennum markaði fyrir fatlað fólk sem lokið hefur framhaldsskóla. Skortur hefur verið á atvinnuúrræðum fyrir fatlað fólk og brýn þörf á að bregðast við. Verkefnið fór vel af stað en í upphafi voru fjórir þátttakendur í verkefninu og tvö fyrirtæki, Samkaup og Byko en í lok árs voru þátttakendur í vinnuþjálfun orðnir 7 og samstarfsfyrirtækin orðin fimm.

Unnið var í fyrirtækjum þrjá daga vikunnar og tvo daga vikunnar var unnið að ýmiskonar nýsköpunarvinnu og fræðslu. Tveir fyrirlestrar voru á haustönn sem þóttu gagnlegir en það voru Rauði krossinn sem kynnti starfsemi sína og útskýrði sjálfböðavinnu og svo var fengin fjármálafræðsla frá Íslandsbanka.

Klukkuvellir – nýr búsetukjarni

Nýr búsetukjarni tók til starfa árið 2015 og er hann rekinn af Ás styrktarfélagi samkvæmt þjónustusamningi sem gerður var. Alls búa sex íbúar í þessum nýja búsetukjarna.

Áætlun um uppbyggingu sértækrar búsetuþjónustu í Hafnarfirði var samþykkt af bæjarstjórn vorið 2013. Þá var skrifað undir viljayfirlýsingu við Ás styrktarfélag um byggingu þriggja þjónustuíbúðarkjarna sem ætlaðir eru fyrir fólk með þroskahömlun. Íbúar fluttu inn í fyrsta kjarnann í ágúst 2015.

Búsetuþjónusta

Alls eru ellefu sértæk búsetuúrræði í Hafnarfirði með samanlagt 60 íbúum.

Skammtímavistun og hæfingarstöð

Skammtímavistun Hnotubergi 19

Skammtímavistunin í Hnotubergi 19 er fyrir fötluð ungmenni frá 16 ára aldri sem búa enn í foreldrahúsum. Þjónustunni er ætlað að létta álagi af fjölskyldum fatlaðra ungmenna og fullorðinna sem búa í foreldrahúsum, veita fötluðu fólki tilbreytingu, afþreyingu og undirbúa þau undir flutning úr foreldrahúsum. Áhersla er á að hafa það skemmtilegt, efla félagsþroskann og kynnast fjölbreyttri afþreyingu sem er í boði. Hafnirsk börn sem eru 16 ára og yngri nýta skammtímavistun í Móaflöt í Garðabæ.

Hæfingarstöð Bæjarhrauni 2

Hlutverk Hæfingarstöðvarinnar er að bjóða einstaklingum 18 ára og eldri með mikla stuðningsþörf þjónustu og þjálfun. Meginstefnan er að auka möguleika þjónustunotenda til að þróa styrki sína sem leiðir til virkari þátttöku í eigin lífi og þar með samfélaginu.

Liðveisla, frekari liðveisla, stuðningsfjölskyldur og NPA

Félagsleg liðveisla

Félagsleg liðveisla er persónulegur stuðningur og aðstoð sem er ætlað að rjúfa félagslega einangrun og styrkja fólk til þátttöku í menningar- og félagslífi. Liðveisla er veitt fötluðum börnum frá 6 ára aldri, sem og fullorðnu fötluðu fólki. Nýr hópur í liðveislunni fyrir 20 ára og eldri var settur á fót í október 2014.

Frekari liðveisla

Frekari liðveisla er viðbótarþjónusta við lögbundna almenna þjónustu sem fötluðu fólki stendur til boða. Frekari liðveisla er fyrst og fremst fyrir þá sem búa sjálfstætt í íbúð en þurfa margháttada persónulega aðstoð í daglegu lífi sem sniðin er að þörfum hvers og eins. Íbúar fá ákveðna tíma á mánuði í beina þjónustu sem skiptist jafnan í frekari liðveislunni, almenna liðveislunni og heimilishjálpi. Þjónusta við fólk á heimilum sínum hefur verið aukin og bætt síðustu ár. Gerðar voru þær breytingar að þeir sem höfðu orðið þörf fyrir umfangsminni í þjónustu fengu þjónustu frá félagslegri heimaþjónustu í stað frekari liðveislunni. Þess vagna fækkaði einstaklingum í þessari þjónustu. Þó eru einhverjir sem fá félagslega heimaþjónustu og fjölskyldustuðning sem ættu mögulega að vera að fá frekari liðveislunni. Þær breytingar þarf að skoða síðar.

Hnotuberg	2011	2012	2013	2014	2015
Fjöldi notenda yfir árið	41	39	38	31	31
Fjöldi notenda sem eru Hafnirfirðingar	17	17	14	14	14
Fjöldi nýtttra dvalarsólarhringa	1.845	1.928	1.911	2042	2026
Fjöldi starfsmanna	12	12	12	13	13
Fjöldi stöðugilda	8,5	8,5	8,5	8,5	8,5

Hæfingarstöð Bæjarhrauni 2	2012	2013	2014	2015
Fjöldi notenda	22	22	22	22
Fjöldi notenda sem eru Hafnirfirðingar	17	17	17	17
Fjöldi starfsmanna	14	13	12	15
Fjöldi stöðugilda	11,25	11,38	11,03	11,5

Einstaklings- hópaliðveisla	og	Einstaklings- samningar	Fjöldi í hópa- liðveislunni 6-16 ára	Fjöldi í hópa- liðveislunni 16-20 ára	Fjöldi í hópa- liðveislunni 20 ára +
Fjöldi samninga 2011		81	27	18	0
Fjöldi samninga 2012		98	31	18	0
Fjöldi samninga 2013		93	16	22	0
Fjöldi samninga 2014		101	28	20	9
Fjöldi samninga 2015		95	29	17	10

Frekari liðveisla	2011	2012	2013	2014	2015
Fjöldi samninga	11	13	20	23	14

Stuðningsfjölskyldur	2011	2012	2013	2014	2015
Fjöldi samninga	46	40	56	74	73

NPA	2012	2013	2014	2015
Fjöldi samninga	6	8	5	7
Kostnaður	51.529.307 kr.	100.085.513 kr.	74.090.028 kr.	130.496.736

Stuðningsfjölskyldur

Stuðningsfjölskylda hefur það hlutverk að taka fatlað barn í umsjá í skammtíma tíma til að létta álagi af fjölskyldu. Þörf fyrir þjónustu er metin út frá aðstæðum barns og fjölskyldu. Við matið er horft til fötlunar barnsins og umönnunarþarfar, sem og félagslegra aðstæðna fjölskyldunnar.

Notendastýrð persónuleg aðstoð (NPA)

Notendastýrð persónuleg aðstoð (hér eftir NPA) er tilraunaverkefni sem byggir á bráðabirgðaákvæði í lögum sem kveður á um innleiðingu NPA. Gert var ráð fyrir að tilraunaverkefninu lyki í árslok 2014 en félagsmálaráðherra framlengdi til árs-

loka 2016 til þess að frekari reynsla fengist á þjónustuformið. NPA þjónusta er skipulögð á forsendum notandans og er ætlað að koma til móts við þarfir hans fyrir aðstoð heima og úti í samfélaginu með það að markmiði að hann geti lifað sjálfstæðu og virku lífi. Notandinn sér um að ráða sitt starfsfólk greiða þeim laun og fær því mánaðarlegar greiðslur til að standa straum af launakostnaði. Fjármagnið grundvallast á heildstæðu mati á stuðningsþörf notandans.

Félagsstarf geðfatlaðra - Lækur

Lækur félagsmiðstöð geðfatlaðra tók til starfa 24. september 2003. Lækur er nú samstarfsverkefni Rauða Kross Íslands og Hafnarfjarðarbæjar.

Lækur er opinn alla virka daga frá 9:00 til 16:00.

Markmið starfseminnar er að draga úr félagslegri einangrun og styrkja þannig andlega og líkamlega heilsu. Megináherslur eru að auka lífsgildi og efla andlega, líkamlega og félagslega vellíðan svo og hæfni í daglegri virkni.

Á Læk fer fram ýmiss konar starf en unnið er eftir hugmyndafræði valdeflingar (e. empowerment) og þeir sem sækja Læk taka þátt í starfseminni á sínum forsendum. Fjölbreytt dagskrá er á Læk og má þar meðal annars nefna sjálfsstyrkingu, heilsuefningu, listsköpun með ýmsum námskeiðum.

Einnig er haldið þorablót, jólahlaðborð, farið í styttri og lengri ferðir ásamt því að gera sér glaðan dag á afmælum þeirra sem sækja Læk.

Á mynd 13 má sjá yfirlit yfir aðsókn hjá Læk á árunum 2004-2014, ennfremur má sjá aðsóknartölur á mánuði fyrir árið 2014 á mynd 14 ásamt fjölda í mat.

Ráðgjafaráð

Ráðgjafaráð í málefnum fatlaðs fólks í Hafnarfirði var stofnað í september 2012. Markmið Ráðgjafaráðs er að gera fötluðu fólki kleift að hafa áhrif á hagsmunamál sín og taka þátt í skipulagi og framkvæmd þjónustunnar. Jafnframt að vera ráðgefandi fyrir bæjaryfirvöld og stofnanir bæjarins. Í Ráðgjafaráði sitja aðilar frá hagsmunasamtökum fatlaðs fólks. Fundir eru haldnir mánaðarlega og árið 2015 voru þeir átta.

Verkefni ráðsins árið 2015 voru meðal annars vegna ferðþjónustu fatlaðs fólks og einnig var áhersla lögð á aðgengismál í sveitarfélaginu.

Samstarf innan SSH

Sveitarfélögin á höfuðborgarsvæðinu (SSH) hafa náið samstarf um ákveðna þætti í þjónustu við fatlað fólk, meðal annars á grundvelli samstarfssamnings sem undirritaður var haustið 2010. Samráðshópur sem skipaður er félagsmálastjórum sveitarfélaganna á svæðinu annast stjórn þeirra verkefna sem samningurinn kveður á um og hefur samráð

um framkvæmd þjónustu við fatlað fólk á svæðinu. Í þessu samstarfi eru Reykjavík, Kópavogur, Garðabær, Hafnarfjörður og Mosfellsbær.

Teymi var myndað á grundvelli samningsins um mat umsókna og inntöku á þær þjónustueiningar sem falla undir ákvæði hans, sem eru vinnustaðir og skammtavistanir. Í mats- og inntökuteymi sitja fulltrúar allra sveitarfélaganna nema Reykjavíkur.

Gæðaeftirlit

Samráðshópurinn réð um miðjan apríl árið 2014 starfsmann í 50% starf til að sinna innra eftirliti á starfsstöðvum, heimilum og vinnustöðum fatlaðs fólks á svæðinu. Um var að ræða tilraunaverkefni til eins árs en framlenging varð á því verkefni. Sá starfsmaður hefur aðsetur á skrifstofu Fjölskylduþjónustu Hafnarfjarðar. Vorið 2015 skilaði starfsmaður gæðaeftirlits af sér skýrslum 10 heimila sem hann hafði tekið út. Í framhaldinu fór af stað vinna við að lagfæra þá annmarka sem komu fram í skýrslunum og forstöðumönnum falið að koma einnig áfram upplýsingum til starfsmanna fyrir það sem vel var gert.

Fræðsla

Áframhaldandi samstarf var um framkvæmd fræðslu fyrir starfsmenn sem starfa á starfsstöðvum í málefnum fatlaðs fólks. Fræðsla í málefnum fatlaðs fólks var bæði haldin í samstarfi við nágrannasveitarfélög og einnig voru haldin námskeið einungis fyrir starfsfólk starfsstöðva í Hafnarfirði. Á vorönn 2015 voru 7 námskeið í boði og alls sóttu 167 starfsmenn Hafnarfjarðarbæjar fræðsluna. Á haustönn 2015 voru 9 námskeið í boði Hafnarfjarðarbæjar og 121 starfsmaður sótti þau námskeið. Alls sóttu 272 þátttakendur fræðslu/námskeið. Sumir mættu á mun fleiri en eitt námskeið eða fræðslu. Einnig voru haldnir starfsdagar og fundir innan hvers starfsstöðvar fyrir sig.

Verkherinn

Verkherinn er atvinnutengt frístunda-

úrræði fyrir fötluð ungmenni á vegum Hafnarfjarðarbæjar. Markmið starfsins var tvíþætt, annars vegar fengu ungmennin tækifæri til þess að spreyta sig á hinum ýmsu störfum með þeim stuðningi sem hver og einn þarfnaðist og hins vegar að efla og ýta undir félagsleg tengsl þeirra á milli og út í samfélagið. Ungmennin störfuðu hjá stofnunum og fyrirtækjum innan bæjarins fyrir hádegi ásamt leiðbeinanda sem var þeim innan handar og aðstoðaði eftir þörfum. Alls nýtti 21 einstaklingur sér þessa þjónustu sumarið 2015, þó í mismunandi langan tíma.

Frístundatilboð fatlaðs fólks

Vinaskjól

Vinaskjól er frístundatilboð fatlaðra framhaldsskólanema. Vinaskjól er úrræði fyrir fötluð ungmenni á aldrinum 16-20 ára sem eru í framhaldsskóla og þurfa dvöl eftir að skólavist lýkur á daginn. Vinaskjól er staðsett í „Húsinu“ Staðarbergi 6. Ungmennin sem nýttu sér þjónustu Vinaskjól eru úr Hafnarfirði, Garðabæ, Kópavogi og Mosfellsbæ. Markmið Vinaskjól er að styðja þjónustunotendur til sjálfstæðis, efla vald- og sjálfsákvörðunarrétt þeirra, auka félagslega færni og almenna þátttöku.

Kletturinn

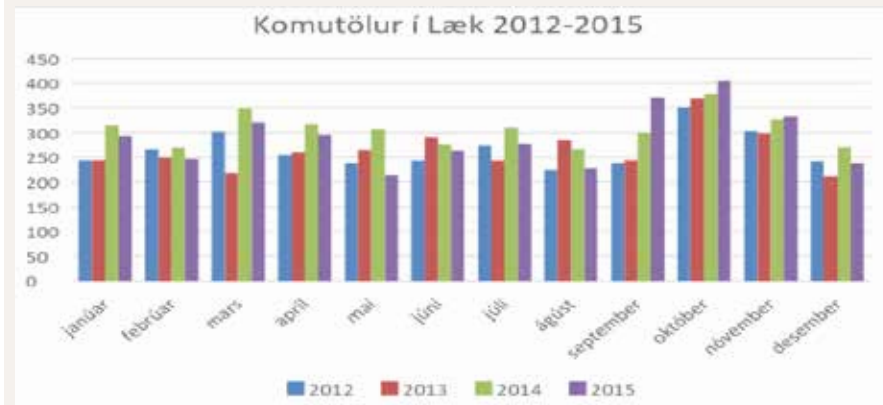
Kletturinn er frístundatilboð fyrir börn og unglíngja sem hafa fötlun í 1.-3. fötlunarflokki samkvæmt umönnunarmati Tryggingastofnunar og eru í 5.-10. bekk grunnskóla. Þjónustan var í boði eftir að skóladegi lauk til 17.00 alla virka daga, auk heilsdagsopnunar á starfsdögum og öðrum frídögum í skólum sem ekki eru almennir frídagar. Starfsemin var til húsa í húsnæði vinnuskólans að Hrauntungu 5. Markmið Klettsins er að börnin eflist í félagslegum samskiptum og öðlist aukna trú á eigin áhrifamátt og getu og að þau geti tekið þátt í skemmtilegum verkefnum í öruggum umhverfi.

Vinaskjól	Vor 2012	Haust 2012	Vor 2013	Haust 2013	Vor 2014	Haust 2014	Vor 2015	Haust 2015
Fjöldi notenda	12	11	11	10	10	10	12	12
Fjöldi notenda sem eru Hafnfirðingar	7	7	6	6	4	4	3	4
Meðalfjöldi notenda á dag	8-9	8-9	8-9	7-8	7-8	7-8	7-8	7-8
Meðaltímafjöldi á viku	14	15	12	14	15	15	17	17
Fjöldi starfsmanna	4	4	5	4	5	5	6	6
Fjöldi stöðugilda	2,8	2,8	3	2,5	2,8	2,8	3,2	3,2

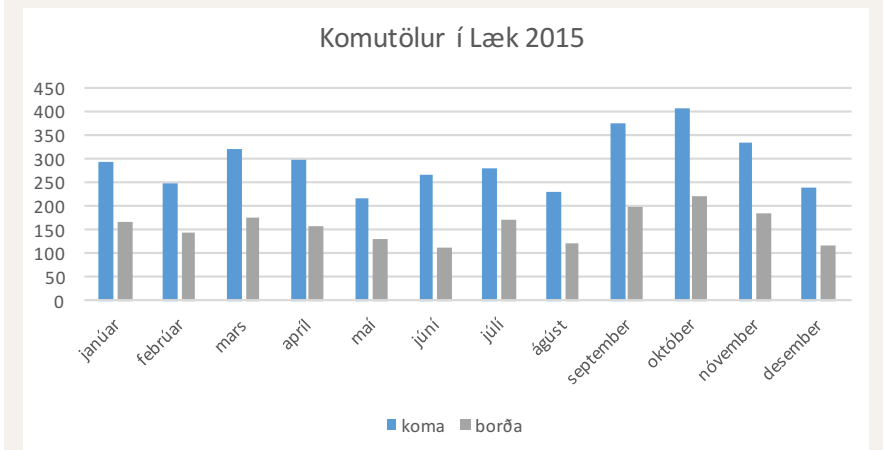
Fræðsla	2011	2012	2013	2014	2015
Fjöldi námskeiða	14	24	18	27	16
Fjöldi sem sótti fræðslu	188	247	221	272	288

Verkherinn	Sumar 2012	Sumar 2013	Sumar 2014	Sumar 2015
Fjöldi notenda	17	19	17	21
Fjöldi notenda sem eru Hafnirfiringar	17	18	17	20
Meðalfjöldi þjónustunotenda á dag	13-14	10-14	13-14	13-16
Meðaltímalfjöldi á viku	40	40	40	40
Tímalengd úrræðis	6 vikur	8 vikur	8 vikur	8 vikur
Fjöldi starfsmanna	7	7	7-8	9
Fjöldi stöðugilda	7	7	7	9

Kletturinn	Haust 2013	Vor 2014	Haust 2014	Vor 2015	Haust 2015
Fjöldi notenda	4	5	4	4	5
Fjöldi notenda sem eru Hafnirfiringar	3	3	4	4	5
Meðalfjöldi þjónustunotenda á dag	3,2	4,2	3,4	3,8	3,2
Meðaltímalfjöldi á viku	12	16,8	17	15,2	12,8
Fjöldi starfsmanna	3	4	3	3	2
Fjöldi stöðugilda	1,2	1,6	1,6	1,6	1,2



Mynd 13. Aðsóknartölur hjá Læk 2004-2015



Mynd 14. Aðsóknar- og matartölur hjá Læk 2015





Barnavernd

■ Barnaverndarnefnd Hafnarfjarðar ber ábyrgð á meðferð barnaverndarmála skv. barnaverndarlögum nr. 80/2002. Barnaverndarnefnd fundaði 14 sinnum á árinu vegna 27 barna. Að barnaverndarmálum starfa félagsráðgjafar í 7,9 stöðugildum auk deildarstjóra í barnavernd. Auk þess veita sálfræðingur og lögfræðingur fjölskyldusviðs stuðning og ráðgjöf við meðferð mála. Lögð er áhersla á þverfaglega vinnu og samfellu í meðferð mála. Einnig voru starfandi 5 tilsjónarmenn og 20 persónulegir ráðgjafar í tímavinnu. Á árinu voru 7 stuðningsfjölskyldur starfandi fyrir barnaverndarnefnd Hafnarfjarðar.

Tilkynningar

Tilkynningaskylda vegna barnaverndarmála fer skv. 16., 17. og 18. gr. barnaverndarlaga nr. 80/2002. Neyðarlínan 112 tekur við tilkynningum samkvæmt samningi við barnaverndarnefndir landsins utan skrifstofutíma, forgangsráðar erindum, skráir helstu upplýsingar og kemur þeim til viðkomandi barnaverndarnefndar.

Bakvaktir

Í janúar 2014 hófst samstarf um sameiginlegar bakvaktir barnaverndarnefnda Hafnarfjarðar, Garðabæjar og Kópavogs.

Samstarfið hefur verið framlengt til 2ja ára eða til loka árs 2016. Samstarfið hefur gengið vel og hefur stuðlað að betri þjónustu og styrkara barnaverndarstarfi á svæðinu.

Á árinu var undirrituð samstarfsyfirlýsing þar sem Hafnarfjörður, Kópavogur og Garðabær samþykktu samstarf með þátttöku lögreglustjórans á höfuðborgarsvæðinu vegna mála er varða heimilisofbeldi. Í yfirlýsingunni kemur fram að gert sé ráð fyrir að verkefnið standi í ár og verði árangur metinn að því loknu. Samstarfið felst í ákveðnu

verklagi þegar tilkynningar berast um heimilisofbeldi. Málin eru ítarlega rannsókuð af lögreglu og starfsmaður barnaverndar fer alltaf á vettvang. Í framhaldi er stuðningur veittur af starfsmönnum barnaverndar og úrræðum beitt.

Framkvæmdaáætlun í barnavernd

Lögum samkvæmt skulu sveitarstjórnir marka sér stefnu og gera framkvæmdaáætlun fyrir hvert kjörtímabil á sviði barnaverndar innan sveitarfélagsins. Hafnarfjarðarbær samþykkti nýja framkvæmdaáætlun í barnavernd á árinu.

Barnaverndarstofa bauð öllum barnaverndarnefndum á landinu að taka þátt í tilraunaverkefni frá 15. febrúar 2015 – 31. janúar 2017 ESTER sem er samræmt mats-, eftirfylgni- og skráningarkerfi fyrir einstaklingsbundið mat á börnum sem sýna af sér eða eru í hættu á að þróa með sér frávíkshægðun. Í ESTER er lögð áhersla á að meta áhættu- og verndandi þætti sem sýnt hefur verið fram á með rannsóknum að hafi tengsl við frávíkshægðun. ESTER á nota bæði við meðferð og fyrirbyggjandi meðferð og hentar vel við eftirfylgni þegar fylgjast þarf með breytingum á áhættu- og verndandi þáttum til lengri tíma. Barnaverndarstarfsmenn hafa allir lokið ESTER grunnnámskeiði til að nota tækið. Þá hafa fjórir starfsmenn einnig lokið ESTER leiðbeinendanámskeiði og hafa þá réttindi til að vera leiðbeinendur á vinnustaðnum varðandi notkun á ESTER við vinnslu barnaverndarmála.

Úrræði barnaverndar

Megináhersla í barnaverndarvinnu er að leysa mál barnsins í nærumhverfi þess og í samvinnu við foreldra. Foreldrum er leiðbeint um uppeldi og aðbúnað barna. Félagsráðgjafar í barnavernd Fjölskylduþjónustunnar vinna samkvæmt barnaverndarlögum að ráðgjöf og stuðningi, gera kannanir í málum og áætlanir í samvinnu við foreldra og börn. Áhersla er lögð á að láta raddir barna heyrast og leitast er við að ræða við börn sé þess nokkur kostur.

Vistheimili

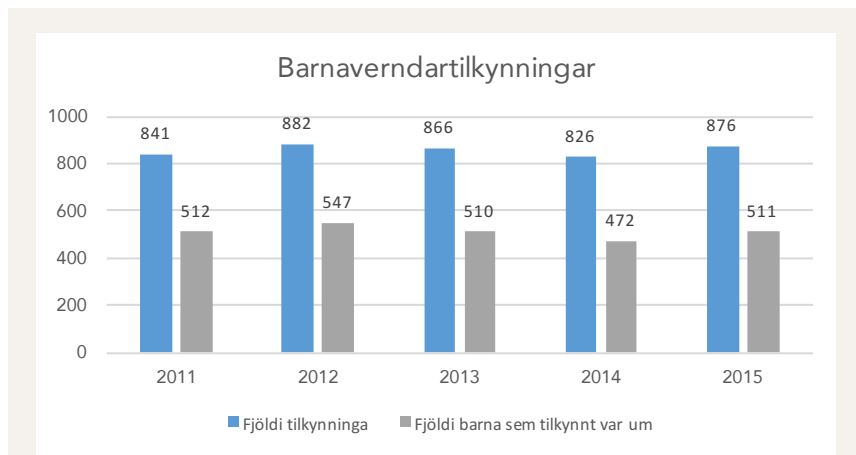
Samkvæmt 84. gr. barnaverndarlaga skulu barnaverndarnefndir hafa tiltæk úrræði, svo sem vistheimili, til að veita börnum móttöku í neyðartilvikum. Samningur er við einkaheimili sem þjónar þessum tilgangi. Á árinu voru 28 börn vistuð á heimilinu.

Stuðningsfjölskyldur

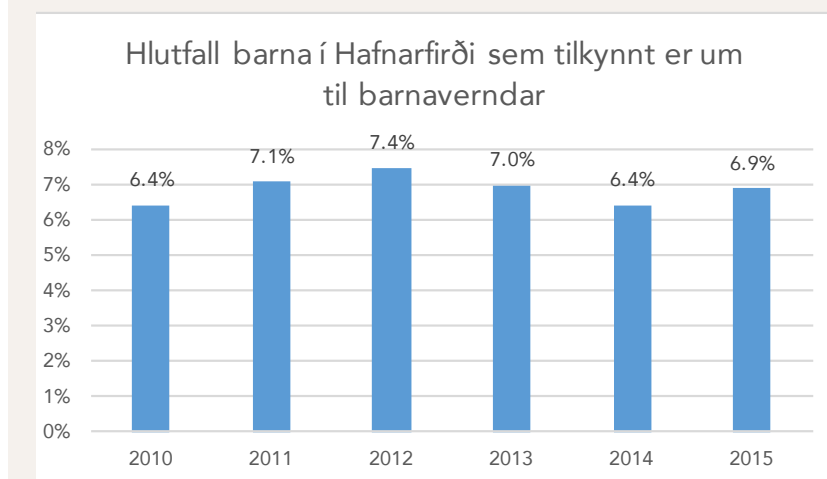
Samkvæmt 85. gr. barnaverndarlaga skulu barnaverndarnefndir hafa tiltækar stuðningsfjölskyldur. Markmið með stuðningsfjölskyldum er að tryggja öryggi barns, létta álagi af barni og fjölskyldu þess og styðja foreldra í foreldrahlutverki sínu. Á árinu fóru 7 börn til stuðningsfjölskyldna á vegum barnaverndar. Vinasetur er helgarúrræði fyrir börn sem er staðsett að Ásbrú í Reykjanesbæ. 32 börn fóru í Vinasetur á árinu og dvöldu þar ýmist eina eða tvær helgar í mánuði.

Persónulegir ráðgjafar

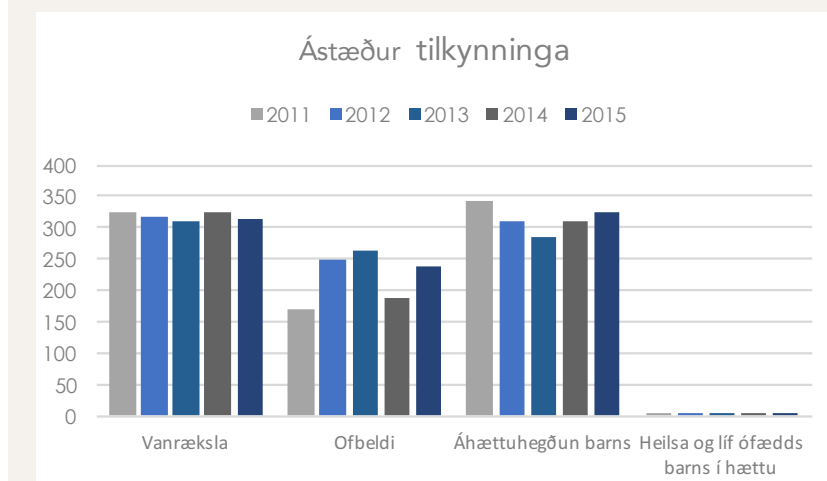
Persónulegir ráðgjafar er úrræði sem veitt er samkvæmt barnaverndarlögum. Persónulegir ráðgjafar hafa það hlutverk að styrkja börn félags- og tilfinningalega í tengslum við tómstundir, menntun og vinnu. Samband persónulegs ráðgjafa og barns byggist á gagnkvæmu trausti og vinsemd.



Mynd 15. Barnaverndartilkynningar 2011-2015



Mynd 16. Hlutfall barna í Hafnarfirði sem tilkynnt er um til barnaverndarnefndar 2011-2015



Mynd 17. Ástæður tilkynninga 2011-2015

Tilsjón

Tilsjónarmaður hefur það hlutverk að aðstoða foreldra á þann hátt að það henti þörfum barnsins sem best. 20 fjölskyldur fengu stuðning tilsjónar á árinu.

Önnur úrræði

Barnavernd beitir auk þess ýmsum

öðrum úrræðum í starfi sínu til verndar og stuðnings við börn og fjölskyldur þeirra. Má nefna leikjanámskeið, sumarþúfir, sálfræðiviðtöl, listmeðferð og annar stuðningur við börn. Auk þess er fjölpættur annar stuðningur og tengsl við stofnanir sem tengjast börnum.

Fóstur

Með fóstir er átt við að barnaverndarnefnd feli sérstök- um fósturforeldrum umsjá barns í a.m.k. þrjá mánuði. Markmið fósturs er að tryggja barni uppeldi og um- önnun innan fjölskyldu sem best hentar þörfum þess. Fósturráðstafanir eru þrenns konar, tímabundið fóstur, varanlegt fóstur og styrkt fóstur. Með tímabundnu fóstri er átt við að fóstur vari í afmarkaðan tíma þegar ætla má að unnt verði að bæta aðstæður þannig að barnið geti snúið aftur til foreldra sinna. Með varanlegu fóstri er átt við að það haldist þar til forsjárskyldur falla niður samkvæmt lögum. Styrkt fóstur á við þegar barn á við verulega hegðunarerfiðleika að stríða vegna geðrænna, tilfinningalegra og annarra vandamála af því tagi. Þá er heimilt að mæla fyrir um sérstaka umönnun og þjálfun á fósturheimili í stað þess að vista barn á stofnun.

Sálfræðingur

Sálfræðingur er í 50% stöðugildi í Fjölskylduþjónustu. Sálfræðingur er stuðningur við barnaverndarstarf, situr tilkynningarfundi, meðferðarfundi í barnavernd og barnaverndarnefndarfundi. Sálfræðingur skipuleggur fræðslufundi Fjölskylduþjónustunnar.

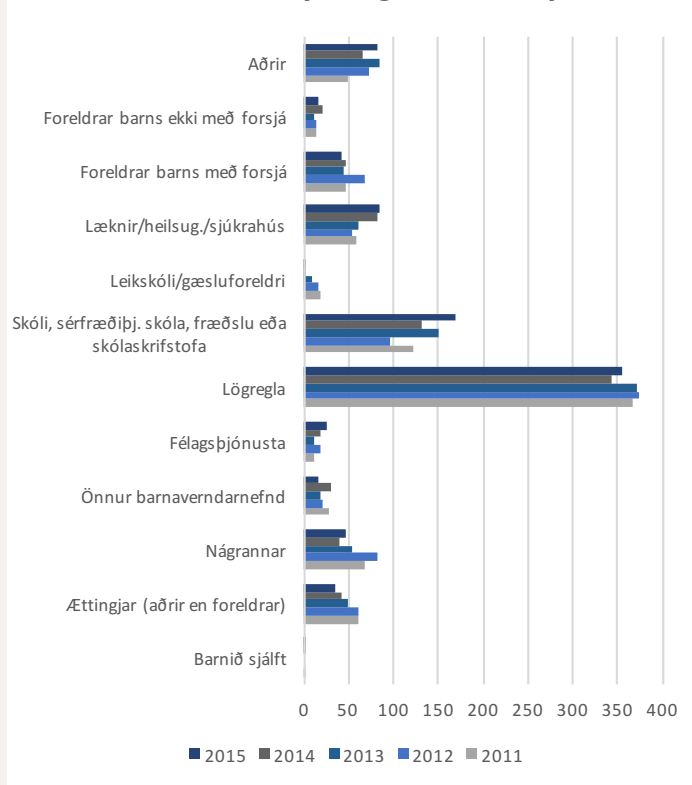
Sálfræðingur sinnir viðtölum við börn sem hafa búið við heimilisofbeldi. Lögð er áhersla á að börn sem hafa upplifað heimilisofbeldi fái aðstoð sem fyrst, helst inn- an tveggja sólarhringa frá því tilkynning um ofbeldið berst barnavernd.

Sálfræðingur heldur utan um áfallateymi Hafnarfjarðar ásamt því sem hann er fulltrúi bæjarins í samráðshópi um áfallahjálp á höfuðborgarsvæðinu sem fundar reglu- lega og samhæfir vinnu á milli bæjarfélaga með tilliti til áfallamála.

Sálfræðingur er fulltrúi fjölskyldusviðs í samráðsteym- um beggja heilsugæslustöðvanna í Hafnarfirði, þar sem BUGL, og fræðsluskrifstofa eiga einnig sinn fulltrúa. Hópurinn hittist mánaðarlega og fer yfir flókin einstak- lingsmál með upplýstu samþykki þjónustuþega og sam- ræmir aðgerðir á milli stofnana.

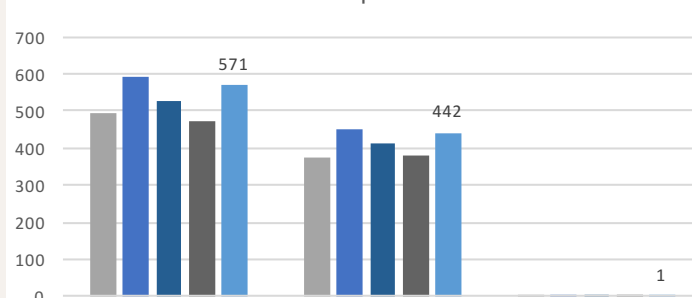


Barnaverndartilkynningar - hver tilkynnti



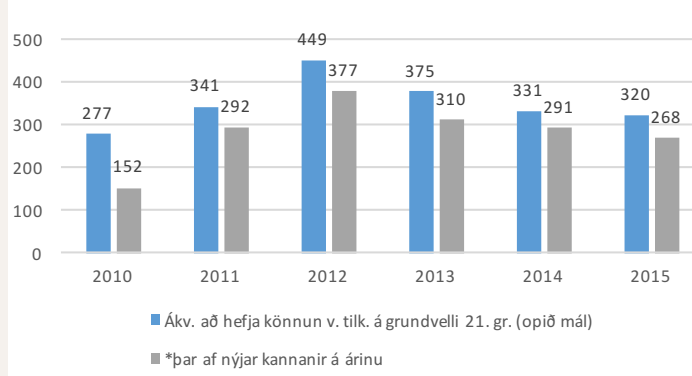
Mynd 18. Barnaverndartilkynningar – hver tilkynnti.

Heildarfjöldi barna/fjölskyldna sem höfð voru afskipti af

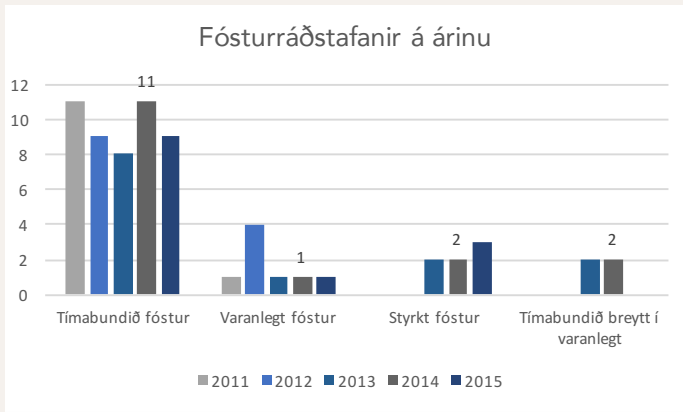


Mynd 19. Heildarfjöldi barna/fjölskyldna sem höfð voru afskipti af 2011-2015

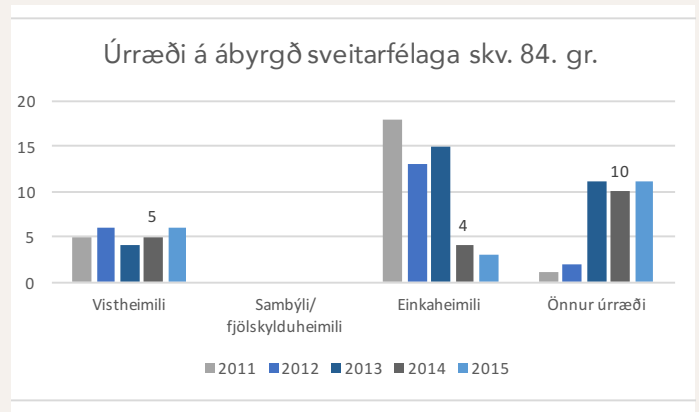
Mál sem fara í könnun



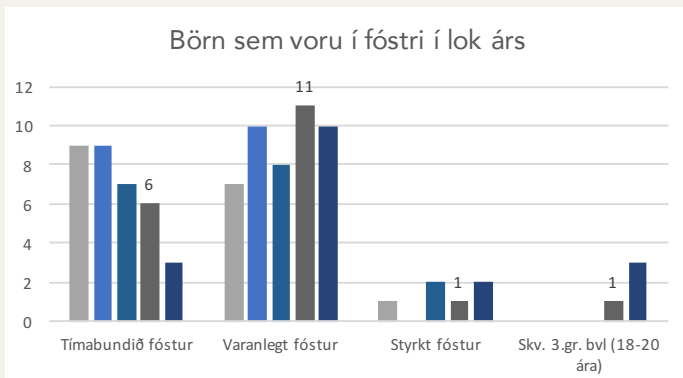
Mynd 20. Mál sem fara í könnun 2010-2015



Mynd 21. Fósturráðstafanir 2011-2015



Mynd 23. Úrræði á ábyrgð sveitarfélaga skv. 84. gr 2011-2015



Mynd 22. Börn sem voru í fóstri í lok árs 2011-2015





Fjölmenningarmál

■ Teymi hefur verið starfandi frá árinu 2014 í málefnum innflytjenda. Í lok árs 2013 kom út skýrsla starfshóps um stöðu innflytjenda í Hafnarfirði og í framhaldi af því var stofnað teymi um málefni innflytjenda. Í teyminu sitja fulltrúar frá Fjölskylduþjónustunni, Fræðsluþjónustunni og framhaldsskólum. Hlutverk teymisins er að vera samráðsvettangur um málefni innflytjenda í Hafnarfirði, vinna að auknu samráði, bættri upplýsingagjöf o.fl. Settur var á fót sjóður sem skal styrkja börn innflytjenda til íþróttaiðkunar og ráðinn hefur verið pólskumælandi starfsmaður í þjónustuver ráðhússins.

Haustið 2015 var haldið íbúáþing um málefni innflytjenda og einstaklinga af erlendum uppruna í Hafnarfirði. Lögð voru drög að stofnun fjölmenningarráðs.

Hælisleitendur

Undirritaður var samningur milli Hafnarfjarðarbæjar og Útlendingastofnunar um þjónustu við hælisleitendur. Samningurinn er liður í hlutverki stjórnvalda til að tryggja þjónustu við hælisleitendur á meðan mál þeirra eru til meðferðar hjá íslenskum stjórnvöldum. Með samningnum tekur Hafnarfjarðarbær að sér að veita þremur fjölskyldum þjónustu og búsetuúrræði í senn, allt að 15

einstaklingum. Samningurinn er til eins árs. Tekið var á móti fyrstu fjölskyldunum í desember 2015.

Flóttamenn

Í nóvember 2015 undirrituðu Hafnarfjarðarbær og velferðarráðuneytið samning um móttöku, aðstoð og stuðning við hóp flóttafólks. Samningurinn lýtur að móttöku, aðstoð og stuðningi við 17 sýrlenska flóttamenn, þar af 11

börn, fyrir tuttugu og fjögurra mánaða tímabil. Til stóð að flóttamennirnir kæmu til landsins fyrir árslok 2015. Flóttamenn komu ekki til Hafnarfjarðar fyrr en á vörmanuðum 2016.

Ráðinn var verkefnastjóri til að sinna verkefnum tengdum hælisleitendum og flóttamönnum sem hóf störf í nóvember 2015.



HAFNARFJÖRÐUR

**Ársskýrsla
Fjölskylduþjónustu
Hafnarfjarðarbæjar
fyrir árið 2015**